

COMMUNIQUÉ DE PRESSE

Paris, le 01/02/2018

P+ : UN TRAVAIL COLLABORATIF AVEC ÉLUS ET ASSOCIATIONS POUR AMÉLIORER LE QUOTIDIEN DES 100 000 VOYAGEURS DE LA LIGNE P

Pour améliorer la qualité de service et répondre à l'urgence des difficultés rencontrées par les voyageurs de la ligne P, SNCF Transilien et Île-de-France Mobilités agissent actuellement pour faire évoluer la ligne P. Dès 2016, Valérie Pécresse, Présidente de la Région et d'Île-de-France Mobilités, a décidé d'agir pour la Seine-et-Marne et ses voyageurs en débloquent le projet d'électrification de la partie sud de la ligne P et cette année en louant deux rames AGC supplémentaires pour l'axe Paris-Gare de l'Est – La Ferté-Milon.

A ces actions s'ajoute aujourd'hui un projet de réflexion de fond baptisé P+, associant élus et associations d'usagers pour améliorer les conditions de déplacement sur la ligne P et les adapter aux besoins des voyageurs à court et moyen termes.

UNE OFFRE ET UN SERVICE EN PHASE D'AMÉLIORATION POUR LES VOYAGEURS

L'objectif de la démarche « P+ » est d'améliorer significativement le quotidien des clients sur la dernière ligne non électrifiée du réseau francilien et qui souffre d'un matériel vieillissant. Pour cela, d'importants travaux d'électrification de l'axe Provins-Paris vont être lancés sous l'impulsion de la Présidente de la Région et d'Île-de-France Mobilités, après 15 ans de blocage du projet, pour un montant global de 180 millions d'euros, financés notamment par la Région Île-de-France et le département de Seine-et-Marne.

Par ailleurs, il est également prévu le renforcement des capacités électriques sur l'axe Meaux – Château-Thierry pour un montant estimé à 12 millions d'euros.

L'arrivée de nouveaux matériels roulant AGC cette année, pour renforcer l'axe Paris-Est-Meaux-La-Ferté-Milon, permet de réduire les retards et annulations de trains sur cette branche.

16 rames du parc de la ligne P seront également renouvelées entre 2018 et 2020, et 20 rames neuves de trains Franciliens seront déployées sur l'axe Paris-Provins dans le cadre du plan d'investissements pour la modernisation du matériel roulant permettant une réelle évolution de la qualité d'exploitation de la ligne.

L'information voyageurs sera optimisée à bord des trains avec des annonces textuelles et/ou sonores, en gare sur les écrans, et sur les sites internet Vianavigo.fr, Transilien.com et l'application SNCF.

CONTACTS PRESSE

Lucie Arcovio – SNCF Transilien – 06 14 87 84 09 ext.lucie.arcovio@sncf.fr

Hélène Duguet – Ile-de-France Mobilités – 01 82 53 80 90 – helene.duguet@stif.info

LE PROJET P+, UNE RÉFLEXION AU PLUS PRÈS DES VOYAGEURS

Pour répondre au mieux aux attentes et besoins des voyageurs, un travail de réflexion est mené par SNCF Transilien et Île-de-France Mobilités en collaboration avec les représentants des élus et des associations d'usagers pour améliorer l'ensemble de la ligne P. Élus et associations relaient avec force les attentes des voyageurs pour des améliorations visibles à court terme et des garanties de développement à moyen terme.

Cette démarche sera menée en 2 phases. Des réunions de travail trimestrielles avec les élus, les associations, SNCF Transilien et Île-de-France Mobilités, dont les prochaines ont lieu en février 2018, aborderont les sujets suivants et les actions correspondantes :

- La qualité de service et la qualité de la production à court terme avec :
 - L'accueil dans les gares (ouverture de lieux d'attente) : engagements et travaux pour l'amélioration de l'accueil dans certaines gares (mars 2018)
 - L'amélioration des substitutions routières : mise en place d'une stratégie partagée sur la substitution routière à l'été 2019 en prévision des travaux d'électrification de l'axe Provins
 - Le respect de la composition des trains
 - L'intermodalité (correspondances entre bus/trains)
 - Le partage de la situation et des études sur la mobilité du territoire de la Seine-et-Marne
 - Un comité plénier sur les actions menées et sur le planning de 2019
- L'offre et son évolution à moyen terme, en 2021 : situation, matériel et renforcement de l'offre.

Autant de sujets essentiels pour atteindre le niveau de service et de confort attendu par les voyageurs quotidiens de la ligne P.

DES BESOINS CROISSANTS POUR LA LIGNE LA PLUS LONGUE D'ÎLE-DE-FRANCE

Malgré des investissements importants ces dernières années (arrivée du train Francilien en 2013, aménagement des gares, travaux sur le réseau...), les difficultés d'exploitation persistent et ont nécessité une prise en main et une réflexion globale avec le projet P+ pour améliorer le quotidien des voyageurs impactés.

La ligne P s'étend sur 252 kilomètres ce qui en fait la plus étendue du réseau francilien. Elle dessert 6 axes du nord au sud de la Seine-et-Marne et au-delà. Le contexte démographique de ce département se traduit par une hausse de la fréquentation de la ligne de près de 4% par an entre 2010 et 2015 qui s'est même accélérée ces dernières années.

En 2015, 104 000 voyageurs quotidiens utilisaient la ligne P, sur les axes suivants :

- Paris-Est – Chelles – Meaux
- Paris-Est – Meaux -Château-Thierry
- Paris-Est – La Ferté-Milon (via une correspondance à Meaux)
- Paris-Est – Crécy-la-Chapelle (via une correspondance à Esbly)
- Paris-Est – Coulommiers
- Paris-Est – Provins

CONTACTS PRESSE

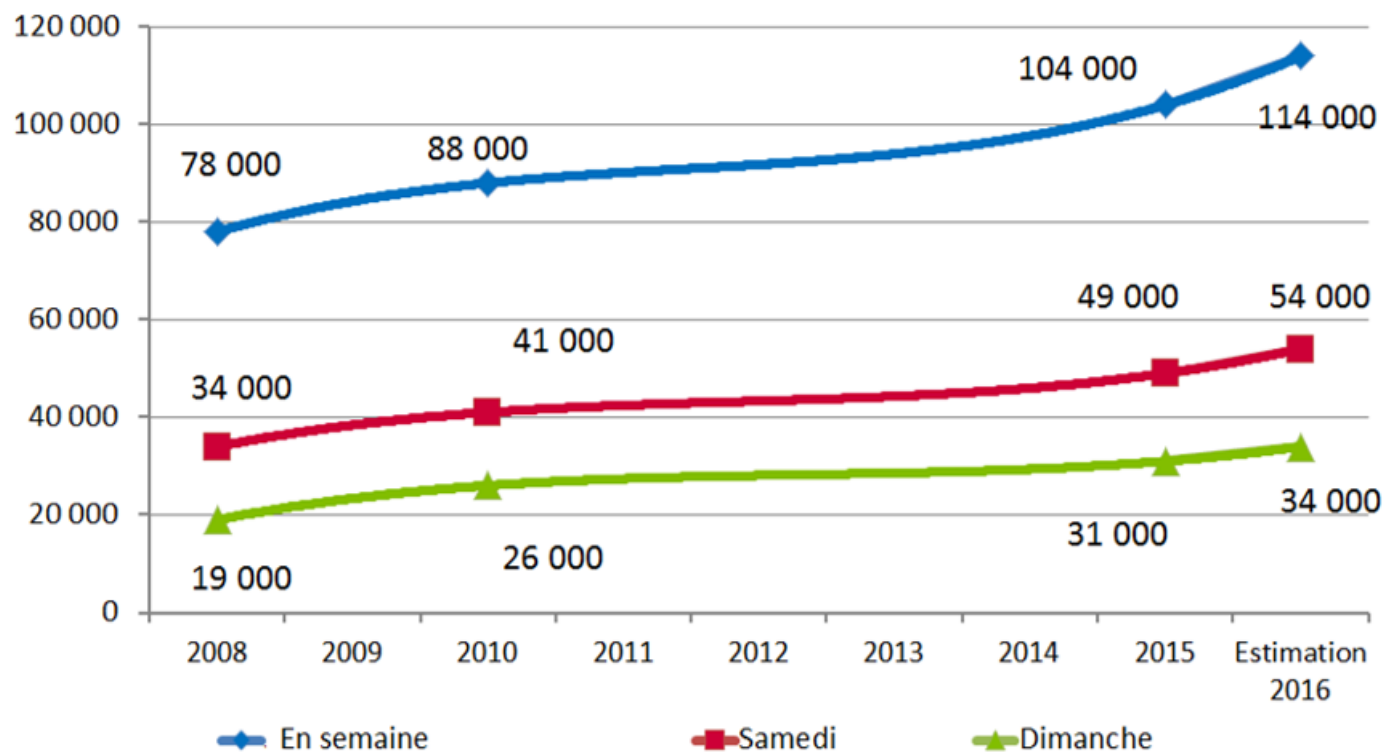
Lucie Arcovio – SNCF Transilien – 06 14 87 84 09 ext.lucie.arcovio@sncf.fr

Hélène Duguet – Ile-de-France Mobilités – 01 82 53 80 90 – helene.duguet@stif.info

COMMUNIQUÉ DE PRESSE



ANNEXE 1 : ÉVOLUTION DE MONTÉES VOYAGEURS DE LA LIGNE P



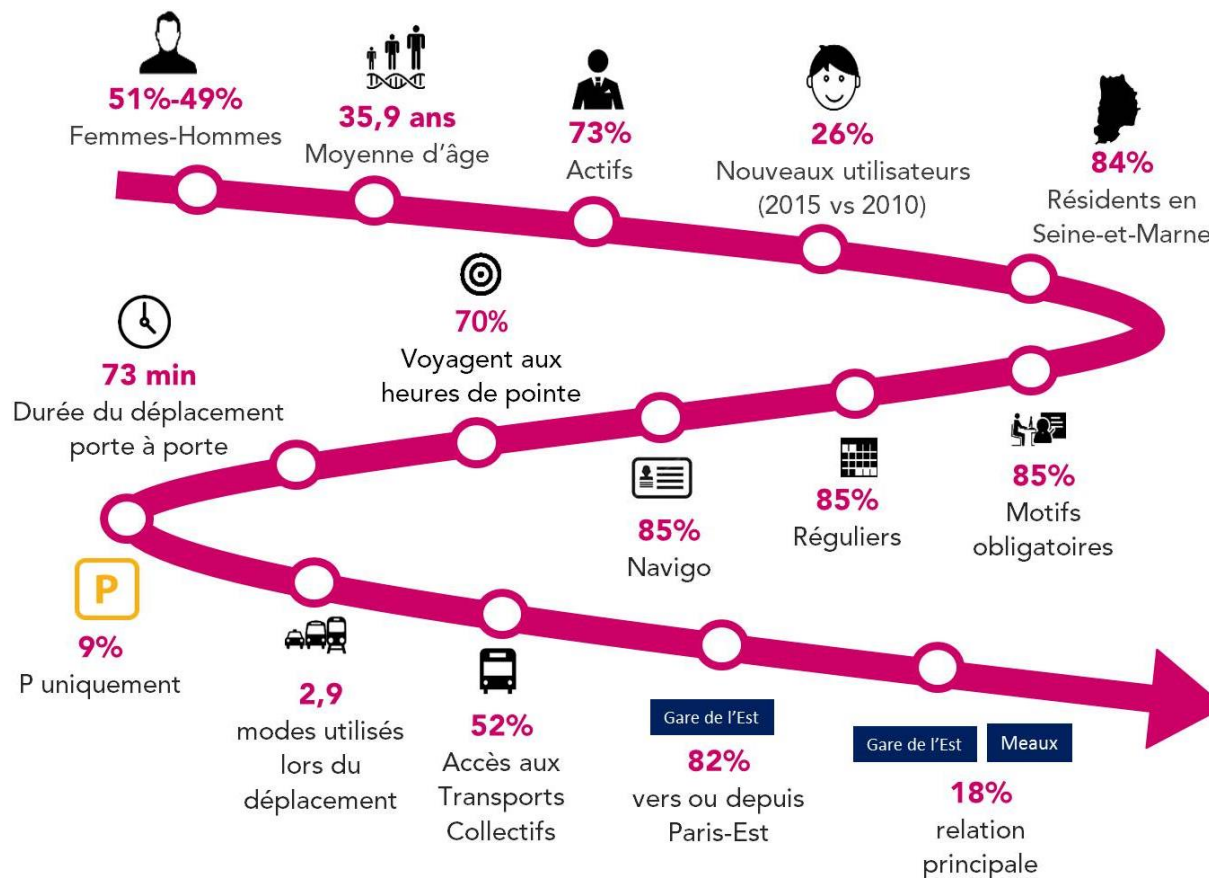
CONTACTS PRESSE

Lucie Arcovio – SNCF Transilien – 06 14 87 84 09 ext.lucie.arcovio@sncf.fr

Hélène Duguet – Ile-de-France Mobilités – 01 82 53 80 90 – helene.duguet@stif.info

COMMUNIQUÉ DE PRESSE

ANNEXE 2 : CARACTÉRISTIQUES DES VOYAGEURS ET DE LEURS DÉPLACEMENTS



CONTACTS PRESSE

Lucie Arcovio – SNCF Transilien – 06 14 87 84 09 ext.lucie.arcovio@sncf.fr

Hélène Duguet – Ile-de-France Mobilités – 01 82 53 80 90 – helene.duguet@stif.info